

中部毛平卧，金色，第3节中部毛短，平卧，黑色。前足腿节黑色，极端部黄色，胫节基部1/3和顶端亮褐色，其余黑色；后足腿节基部1/3有一些长黄毛。翅狭，褐黄色， m_{1+2} 和 r_{4+5} 脉间内角为锐角。平衡棒黄色，腋瓣白色，边金色。

雌性 额狭，具2条明显的侧沟，光亮，近眼缘被灰色粉被，前面1/4横凹。触角第3节稍大于雄性。中胸背板刻点中等，多数具平卧黑色短毛，前半部为一些直立黑色长毛，两侧具粗壮黑色长鬃；小盾片后缘密被粗壮黄色长鬃；侧板大部分被平卧毛。腹部光亮，刻点尖，被平卧黑色短毛；第1、2节两侧被半直立短毛，黄色。胫节基部1/3黄色。翅鲜黄色。

检查1号标本：

四川(巴塘, 4350-4600m, 1982.VIII.18, 1个)。

分布 四川；俄罗斯，朝鲜，日本。

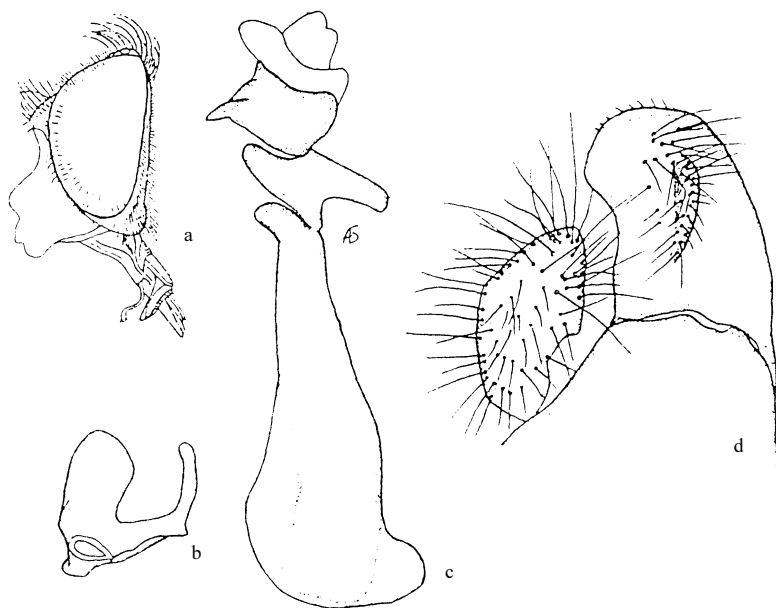


图 215 长翅黑蚜蝇 *Cheilosia longiptera* Shiraki ♂ (仿 Shiraki, 1968)

- a. 头 (侧面观) (head in lateral view) b. 生殖腹板上叶 (superior lobe of hypandrium) c. 阴茎内突 (aedeagus with apodema)
d. 背针突和尾须 (surstylus and cercus)

(285) 尖突黑蚜蝇 *Cheilosia longula* (Zetterstedt, 1938) (图 216)

Eristalis longula Zetterstedt, 1938: 613.

Cheilosia albiseta Meigen, 1938: 127.

Eristalis geniculata Zetterstedt, 1955: 4669.

Cheilosia plumulifera Loew, 1857: 600.

Cheilosia omogensis Shiraki, 1953: 92.

Cheilosia hasegawai Shiraki, 1968: 85.

Cheilosia (Eucartosyrphus) longula (Zetterstedt, 1938): Barkalov *et* Cheng, 2004: 316-317.

体长 5.6-9mm, 翅长 5.9-7.5mm。

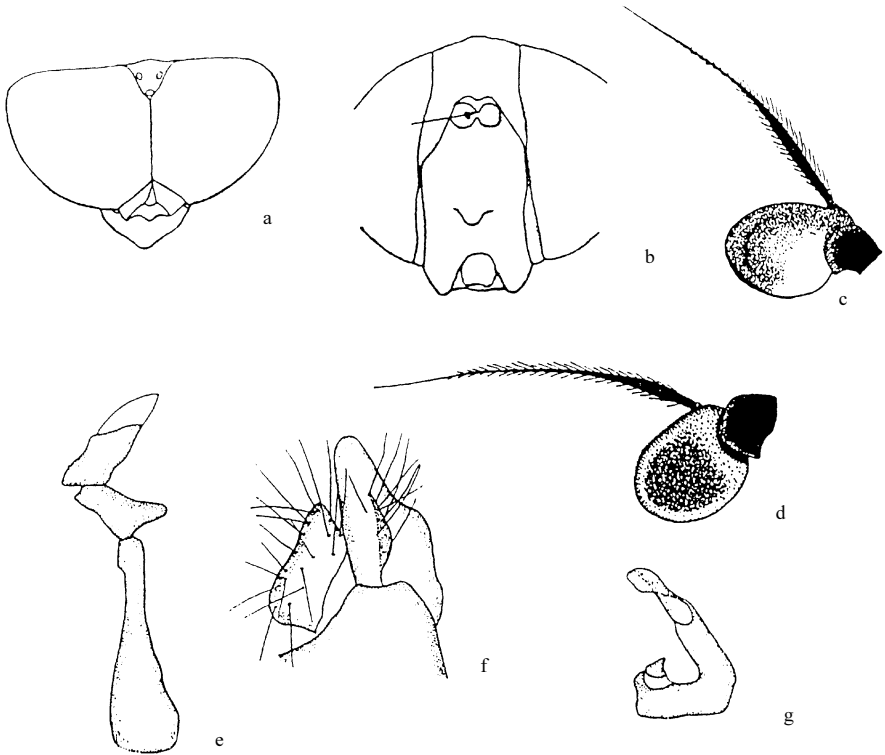


图 216 尖突黑蚜蝇 *Cheilosia longula* (Zetterstedt)

a. 头 (背面观 ♂) (head of male in dorsal view) b. 头 (前面观 ♀) (head of female in frontal view) c. 触角 2、3 节 ♂ (2nd and 3rd antennal segments of male) d. 触角 2、3 节 ♀ (same of female) e. 阳茎内突 (aedeagus with apodema) f. 背针突和尾须 (surstylus and cercus) g. 生殖腹板上叶 (superior lobe of hypandrium)

雄性 头顶隆起, 闪亮被长黑毛, 单眼三角等边三角形; 额略鼓起, 光亮, 具黑毛; 颜狭, 亮黑色, 中突顶端锥形; 眼缘狭, 最宽处狭于第 3 触角节的 1/2 宽, 覆灰色粉被和白色短毛; 颊低, 具中等长白色毛, 前侧光亮, 后侧被薄粉被; 新月片暗褐色; 触角窝连合。复眼裸, 两眼角小于 90°, 其连接线 2 倍于额长。触角黑色, 第 3 节卵形; 芒长, 被长毛。肩胛黑色, 被褐粉, 中胸背板具细刻点, 亮黑色, 毛稀少黑色, 两侧具长但不很强壮的黑鬃; 小盾片后缘具长黑鬃, 有时后缘为褐色或黄色, 盾下缘缨长而密, 黄色; 侧板光亮, 黑色, 被同色毛。腹部黑色, 具直立白色毛, 所有背板中部和第 3、4 节的后部具黑色毛, 后者中部被一些半直立毛。足腿节黑色, 极端部黄色; 胫节多数黑色, 基部 1/3 和顶端黄色; 跗节多数黑色, 基跗节中部褐或黄色; 后足腿节腹面无长毛。

翅褐色， m_{1+2} 和 r_{4+5} 脉间的内角为锐角。平衡棒黄色，腋瓣白色。

雌性 额狭，亮黑色，近复眼具狭的银灰色条纹，侧沟近复眼，中沟不明显；颜两侧平行。触角第3节黑色，基腹面色淡。肩胛黄色，中胸背板具短的半平伏黄色毛，两侧具一些黑鬃；小盾片前半部褐色，后半部黄色，后缘具很粗的黑色长鬃。足胫节端部1/3-1/2具宽的褐色环；前足跗节褐色，中足跗节端节黑色，后足跗节褐色。翅透明。

检查45号标本：

江西(牯岭, 1932.VII.25, 1个)、湖北(兴山, 1670m, 1993.VII.23, 2个)、四川(马尔康, 3230m, 1961.VII.12, 4个; 南坪, 1983.VIII.9, 1个; 黄龙近松潘, 4000-4700m, 1924; 乡城, 2700-3000m, 1987.VI.21-26, 2个; 峨眉山, 1957.VIII.24, 2个; 德格, 3100-3250m, 1983.VII.4, 1个; 巫山, 1500m, 1993.VII.5, 1个; 汶川卧龙, 2500m, 1983.VIII.6-8, 3个)、云南(大理, 1933.VII.27, 1个; 中甸, 3000-3150m, 1981.VIII.6, 2个, 1982.VII.10, 2个; 维西, 2920m, 1981.VII.17, 1个; 志奔山, 2500m, 1981.VI.20, 1个)、西藏(芒康, 3230m; 林芝, 2950-3050m, 2983.VIII.7, 1个; 察雅, 3600m, 1976.VII.8, 1个)、甘肃(舟曲, 2400m, 1999.VII.16; 武威古浪, 2325m, 1996.VI.3, 1个)。

分布 江西、湖北、四川、云南、西藏、甘肃；除南北极外整个古北区。

(286) 绿泽黑蚜蝇 *Cheilosia lucida* Barkalov et Cheng, 1998 (图 217)

Cheilosia lucida Barkalov et Cheng, 1998: 74, 318; Huang et al., 1996: 173.

Cheilosia (Convocheila) lucida Barkalov et Cheng, 2004: 317-318.

体长 9.7-10.2mm, 翅长 8.5-10.0mm。

雄性 头顶凸起，被灰粉和黄色黑色毛，单眼三角为等腰三角形；颜适当宽，下面稍加宽，除中突、口缘外黑色，均被灰黄色粉被，中突宽大；眼缘很狭，被密灰粉和短白毛；颊较低，被薄粉被和白色毛；额略凸起，被灰黄色粉被和黑色和黄色毛；新月片暗褐色；触角突宽分开。复眼具短黄毛，两眼连接角明显小于 90° ，其连接线明显长于额。触角黄色，第3节长；芒被长毛。肩胛黑色或褐色。中胸背板和小盾片亮绿色，被密黄色粉被和黄色毛；中胸背板两侧具5-6根粗而长的黑鬃；小盾片后缘具6根粗而长的黑鬃，盾下缘纓长而密，黄色；侧板黑色，具绿色光泽，被黄色毛；中侧片边黄色，后背角具黑色长鬃。腹部黑色，具绿色光泽和黄色毛。足除跗节端部2节外，均为黄色，具黄色毛。翅基半部黄色，顶端1/3褐色， m_{1+2} 和 r_{4+5} 之内角略大于 90° 。腋瓣和平衡棒黄色。

雌性 额狭，前半部被宽的灰色粉被带，具3条纵沟，侧沟近眼缘，被稀疏黑毛；颜下部黑色或褐色。触角第3节卵形，上缘暗色。中胸背板被直立黄色短毛。腹部两侧被灰色粉被和直立的黄色毛，中部被半直立和平卧的黄色毛。